

ASSISES DE

L'eau

l'eau au cœur de mon quotidien



PROGRAMME

Boé – 18 juin 2018



AGENCE DE L'EAU
ADOUR-GARONNE

ETABLISSEMENT PUBLIC DU MINISTÈRE
DU DÉVELOPPEMENT DURABLE

- ✓ Introduction **Jean Launay, Martin Malvy, Anne-Marie Levrant**
- ✓ Etat des lieux des services d'eau potable, témoignage **Jean-Pierre Guitard**, débat
- ✓ Etat des lieux des services d'assainissement collectif, témoignage **Christophe Garcia**, débat
- ✓ Piste de financement des investissements
- ✓ Conclusion **Laurence Pujo**



MINISTÈRE
DE LA TRANSITION
ÉCOLOGIQUE
ET SOLIDAIRE



CONFÉRENCE
NATIONALE
DES TERRITOIRES



Panorama des services eau potable et assainissement

Pistes de financement pour les réseaux





AGENCE DE L'EAU
ADOUR-GARONNE

ETABLISSEMENT PUBLIC DU MINISTÈRE
DU DÉVELOPPEMENT DURABLE

Jean Launay

Coordinateur général des Assises de l'eau,
président du Comité National de l'Eau



■ Constat :

↪ déficit global de gestion patrimoniale pour les services d'eau et d'assainissement mais avec des fortes disparités

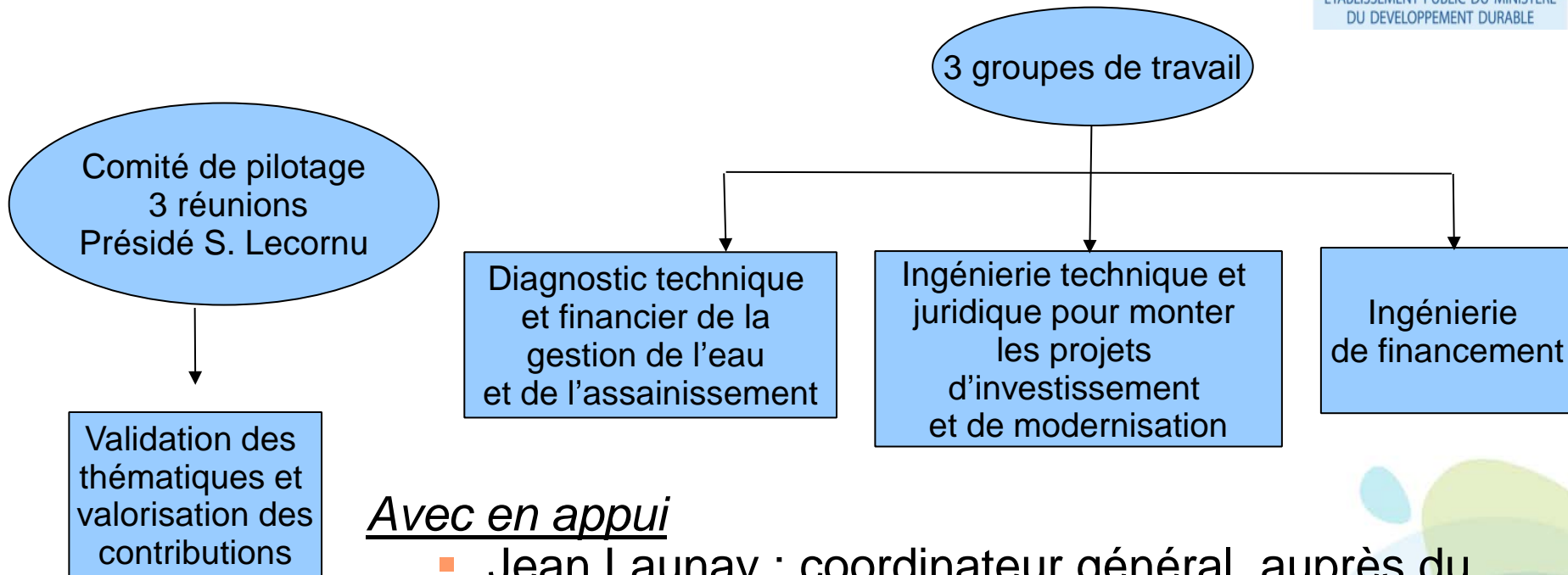
■ Volonté de l'Etat de :

- relancer les investissements patrimoniaux
- garantir une meilleure performance des services d'eau et d'assainissement

■ Des assises de l'eau pour engager un plan national de travaux sur la base :

- d'un état des lieux partagé
- d'un appui en ingénierie technique et financière





Avec en appui

- Jean Launay : coordinateur général, auprès du secrétaire d'État
- Alain Lambert : groupe de travail sur l'ingénierie financière
- Hervé Paul : conduite des travaux sur l'ingénierie technique



AGENCE DE L'EAU
ADOUR-GARONNE

ETABLISSEMENT PUBLIC DU MINISTÈRE
DU DÉVELOPPEMENT DURABLE

Martin MALVY

Président du Comité de Bassin
Adour-Garonne





AGENCE DE L'EAU
ADOUR-GARONNE

ETABLISSEMENT PUBLIC DU MINISTÈRE
DU DÉVELOPPEMENT DURABLE

Anne-Marie LEVRAUT

Présidente du Conseil
d'Administration de
l'agence de l'eau Adour-Garonne



- **Echange sur un état des lieux**
- **Débat et propositions**

↩ Synthèse au Comité de Bassin du 2 juillet 2018

↩ Restitution nationale le 17 juillet 2018



Enjeux de la gestion de l'eau

Quelques repères au niveau national



3 grands enjeux

- ↪ **pérenniser les investissements réalisés en maintenant un bon fonctionnement**

- ↪ **prévenir les dysfonctionnements notamment en raison du changement climatique**
 - détérioration du milieu naturel (baisse de performance des systèmes d'assainissement...)
 - dégradation de la qualité sanitaire de l'eau potable (baisse de performance des stations de traitement...)
 - pressions de prélèvement sur des ressources fragiles (fuites des réseaux d'eau potable...)

- ↪ **prévenir le risque de contentieux européens**

Un patrimoine réseau très important mais peu renouvelé

= 40% de la valeur des infrastructures d'une collectivité

* Eau potable

- Patrimoine estimé \approx **200 Md€** \rightarrow **92 % = réseaux et branchements**
- Déficit annuel de renouvellement \approx 0,8 à 3,1 Md€ \rightarrow essentiellement sur les réseaux

* Assainissement (collectif)

- Patrimoine estimé \approx **186 Md€** \rightarrow **82 % = réseaux et branchements**
 \rightarrow Des niveaux d'investissements importants ces dernières années (*mise en conformité/directives européennes*)

2016	AEP	AC	ANC	Total
Nombre de collectivités	12 099	15 155	3 556	22 168
Nombre de services	12 964	16 354	3 654	32 972



1 collectivité =

1 ou plusieurs services ou
« **entités de gestion** »

Fort enjeu de restructuration via le transfert de compétence (Loi NOTRe) vers les EPCI

2016	Nombre de collectivités
Une seule compétence	14 707
Deux compétences	6 280
Trois compétences	1 181

Nb communes ayant transféré TOUS leurs services aux EPCI

- 2010 : 49,2%
- 2013 : 50,2%
- 2014 : 51,6%
- 2015 : 52,8%



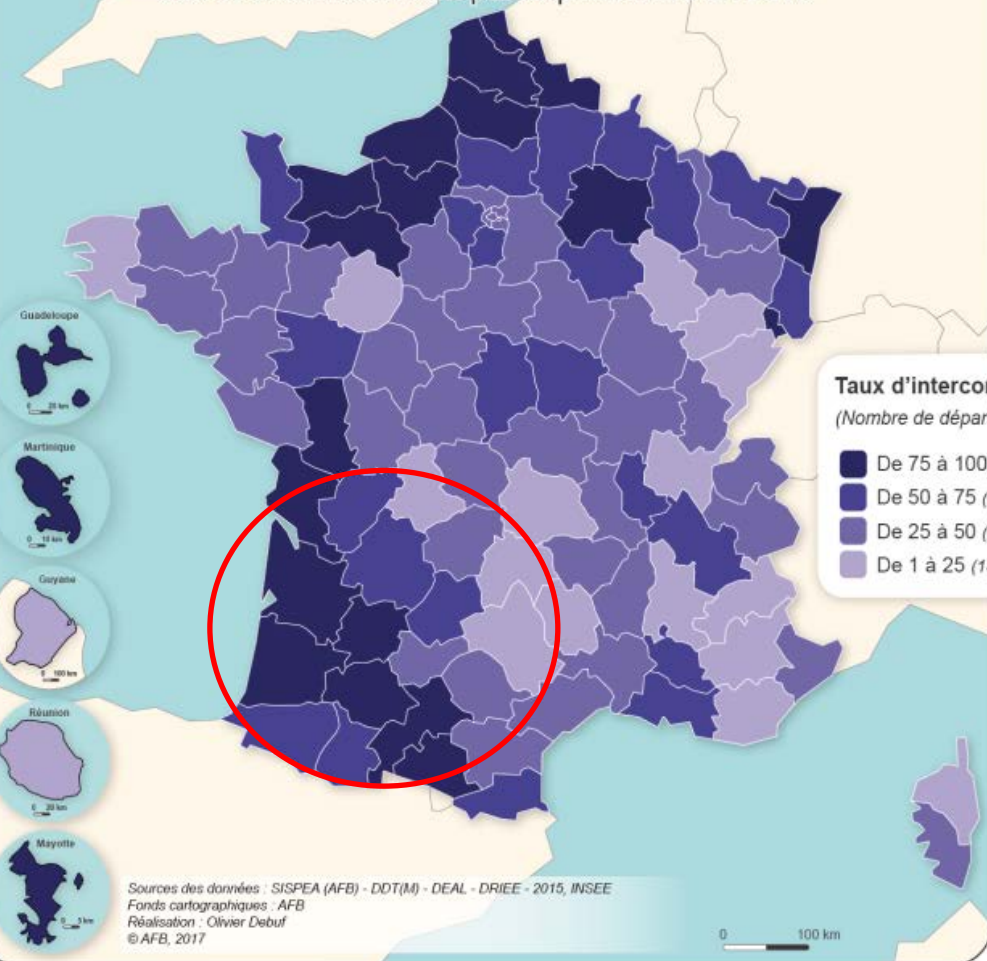
Une lente accélération du processus à partir de 2013...

Avec une forte progression sur Adour-Garonne

Rappel du contexte loi NOTRe

Facteur 10 : 22 800 collectivités aujourd'hui → 2 700 à 3 600 collectivités à terme (2020 ou 2026)

Pourcentage de communes ayant transféré toutes leurs compétences eau et assainissement par département en 2015





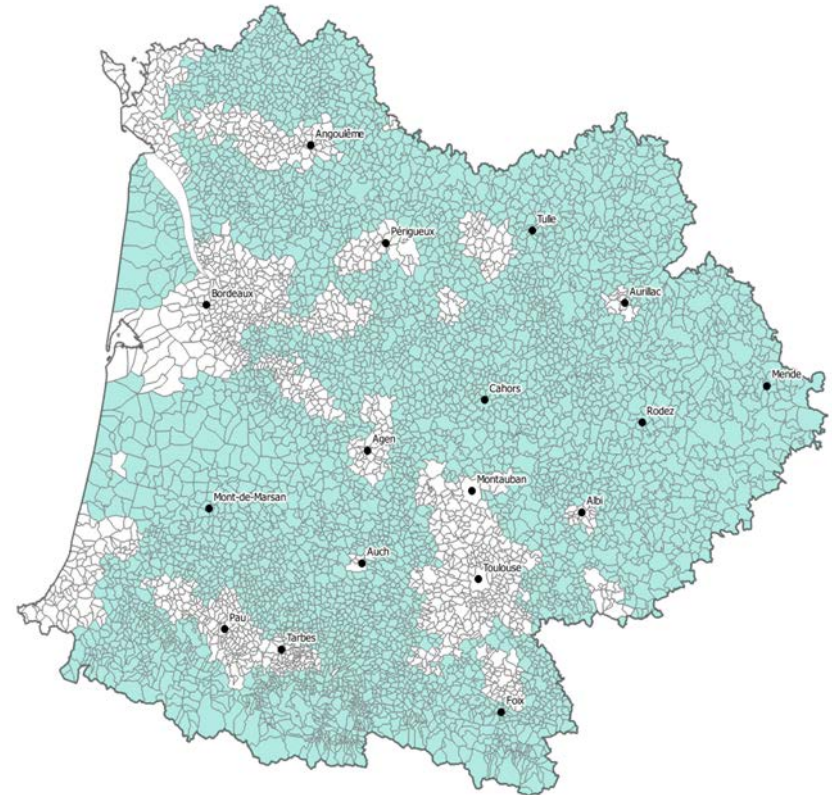
AGENCE DE L'EAU
ADOUR-GARONNE

ETABLISSEMENT PUBLIC DU MINISTÈRE
DU DÉVELOPPEMENT DURABLE

Quelques repères sur le bassin Adour-Garonne



- **7 millions** d'habitants (67 millions France)
- **30%** en habitat isolé
- **67 hab/km²** (/ 116 France)
- **2/3 communes < 500 habitants**
- + de **87%** de la superficie classée en **ZRR** (/20% autres bassins français)
- +15% d'ici 2030, soit + 1,2 M habitants



Cartographie des Zones de Revitalisation Rurale (ZRR)



AGENCE DE L'EAU
ADOUR-GARONNE

ETABLISSEMENT PUBLIC DU MINISTÈRE
DU DÉVELOPPEMENT DURABLE

Repères en eau potable sur le bassin Adour-Garonne



3 enjeux sur le bassin Adour-Garonne



1 660 services d'eau potable
118 000 km de réseaux
4000 captages



- **La protection des captages**
- **Une eau en qualité et en quantité à un coût acceptable à l'échelle du territoire**
- **Maintien et renouvellement des infrastructures**

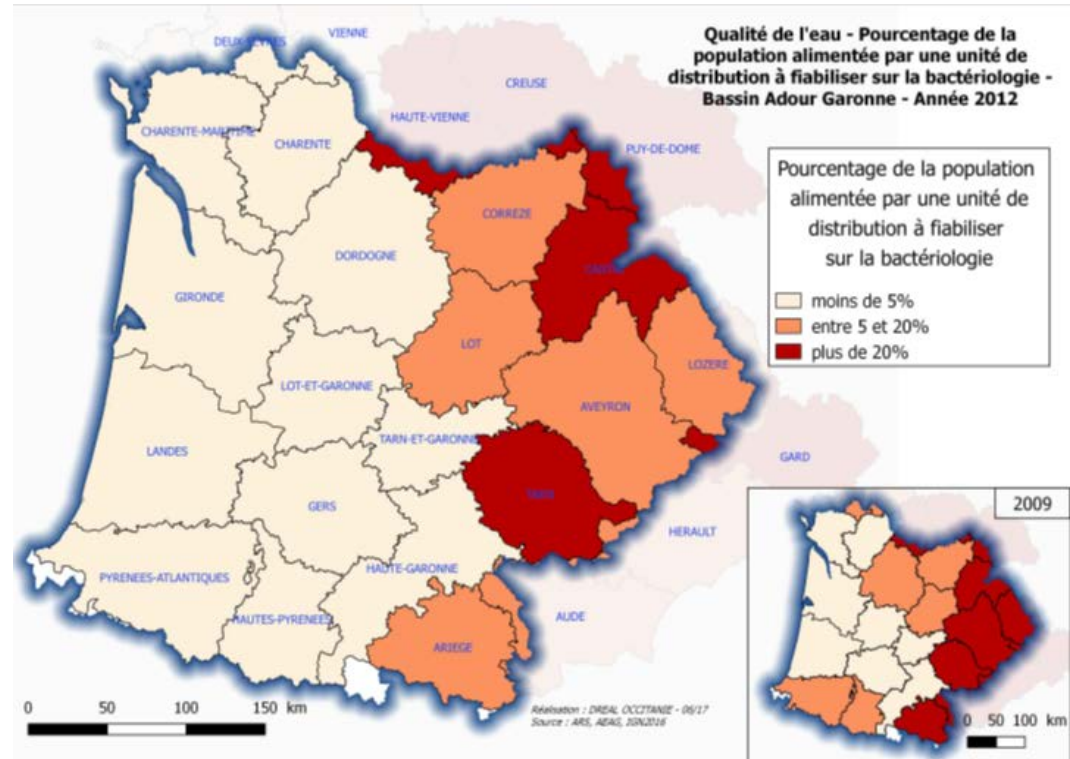
110 M€

3 700 M€

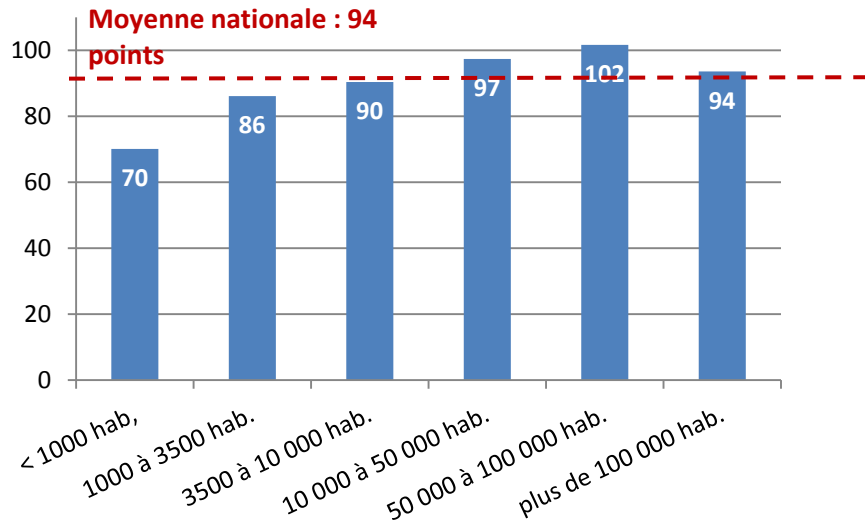
14 000 M€

➤ Si 1 à 1,2% de renouvellement de réseaux /an → 180 M€ travaux / an

- ✓ **97,6% des usagers alimentés par une eau 100% conforme**
- ✓ **99% de conformité bactériologie**

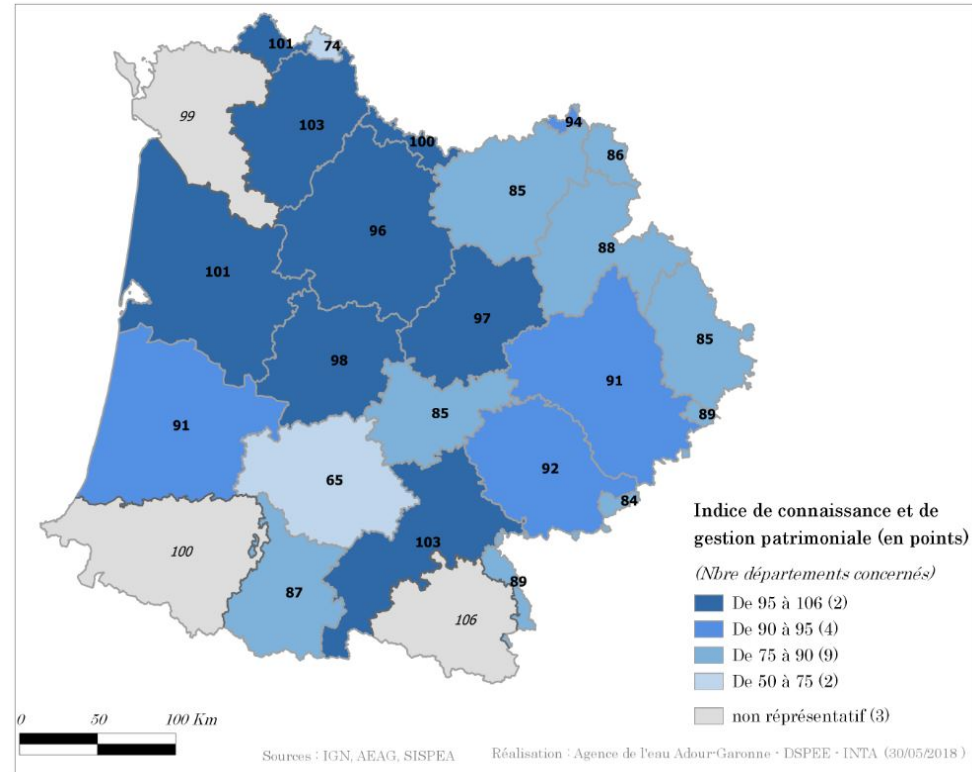


Unités de petites tailles, exploitées en régie, à l'échelle communale, en zone rurale ou de montagne



Indice moyen de connaissance et de gestion patrimoniale des réseaux eau potable (en points)

Indice moyen de connaissance et de gestion patrimoniale des réseaux d'eau potable par département en 2015 sur le bassin Adour-Garonne



➡ La connaissance est meilleure à l'échelle intercommunale

Nb : ⚠ pb de représentativité des données pour les petits services

Connaître pour une bonne gestion patrimoniale : renouvellement ciblé et maintenance technique

- **90 millions de m³** d'eau perdus par les fuites des réseaux d'eau
soit la consommation annuelle de 750 000 foyers

➔ **1 Milliard de m³ perdu au niveau national**

- **20% de fuites au niveau du réseau de distribution**

1,5 litre eau prélevée au milieu

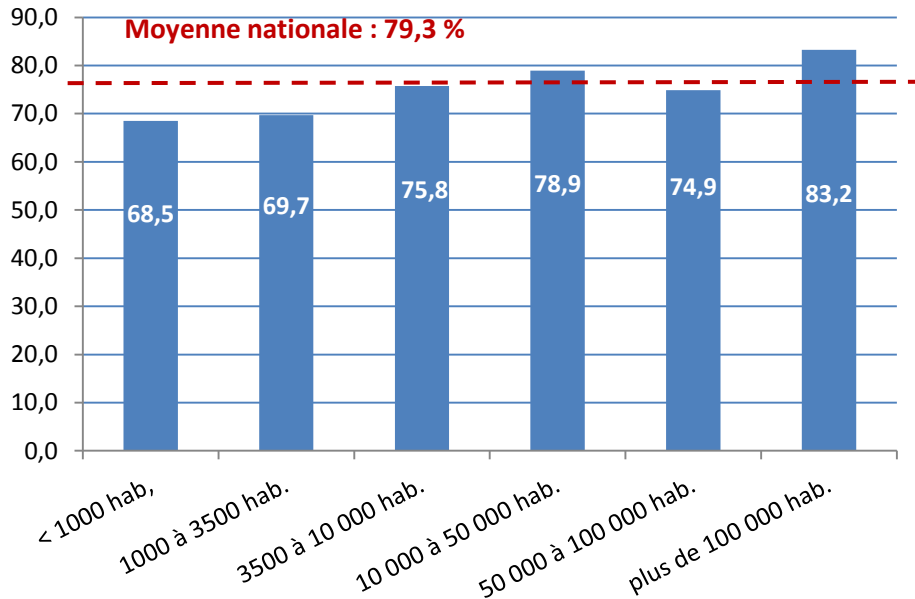
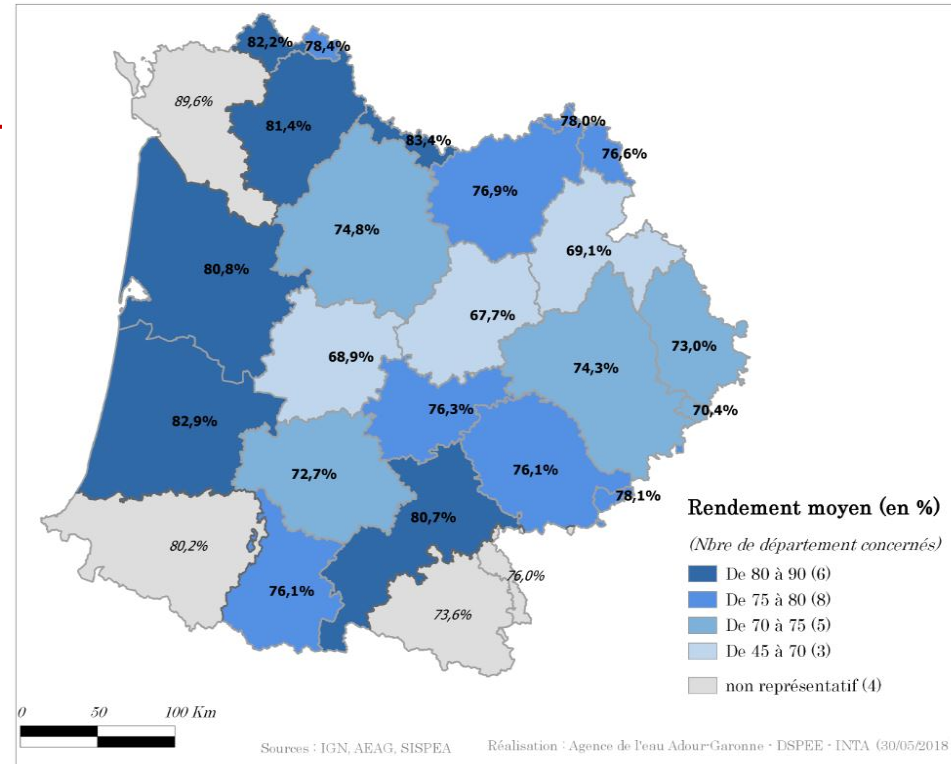


1 litre eau au robinet

- Des taux de renouvellement faibles (**0,47%**)

➔ **Inférieur à la moyenne nationale (0,58 %)**

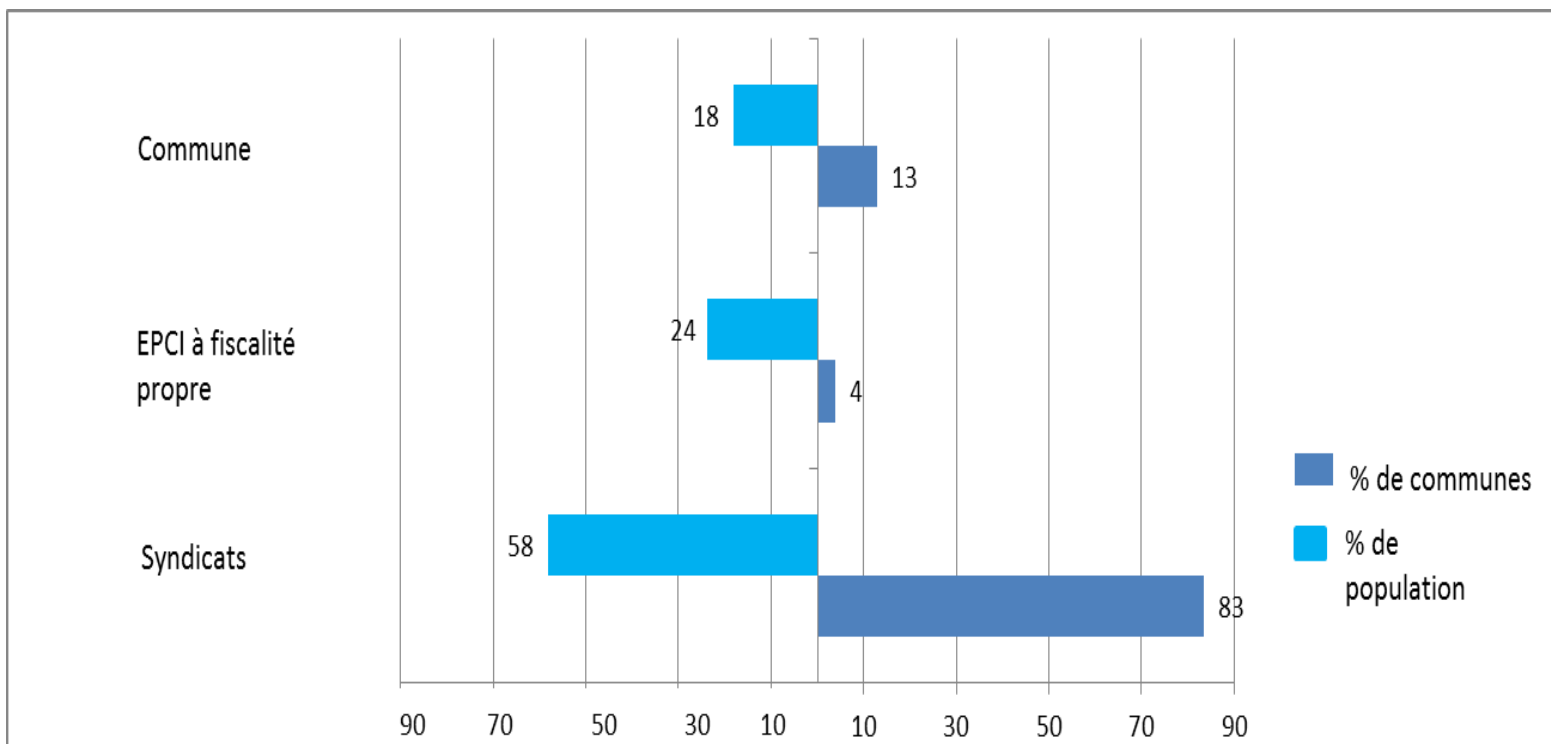
Rendement moyen du réseau de distribution des services d'eau potable par département en 2015 sur le bassin Adour-Garonne



Rendement moyen du réseau de distribution d'eau potable (en %)

↪ De fortes disparités entre milieu rural et urbain

Rendement Réseau = Rapport entre le volume d'eau consommé et volume introduit dans le réseau



Source : Observatoire
des services publics
d'eau et
d'assainissement

➤ La gestion à l'échelle de **syndicat** est majoritaire avec 2/3 des usagers concernés

↔ Un enjeu fort de regroupement vers les EPCI-FP

TEMOIGNAGE

Jean-Pierre Guitard
Adjoint au maire d'Ussel (19)





AGENCE DE L'EAU
ADOUR-GARONNE

ETABLISSEMENT PUBLIC DU MINISTÈRE
DU DÉVELOPPEMENT DURABLE

Repères en assainissement collectif sur le bassin Adour- Garonne



- 41 000 km de réseaux eaux usées
- 31 000 km de rivières impactés par des rejets domestiques (900 Systèmes assainissement)

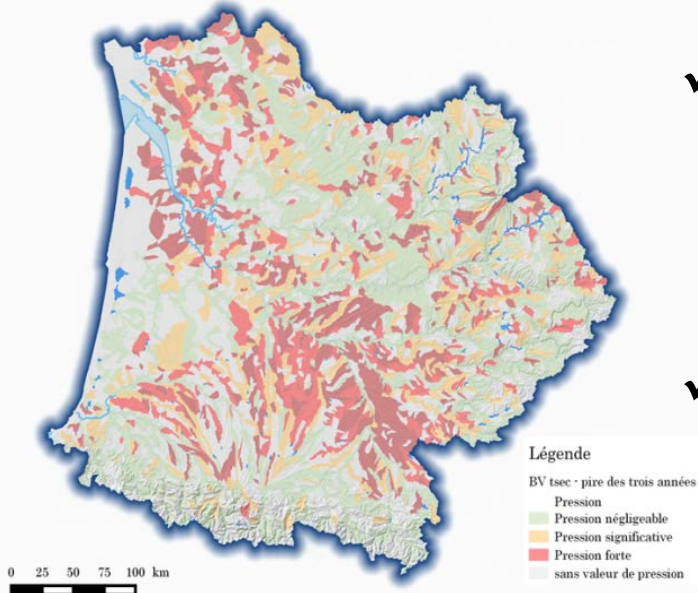


✓ Collecter les eaux usées et disposer d'un réseau en bon état

14 000 M€

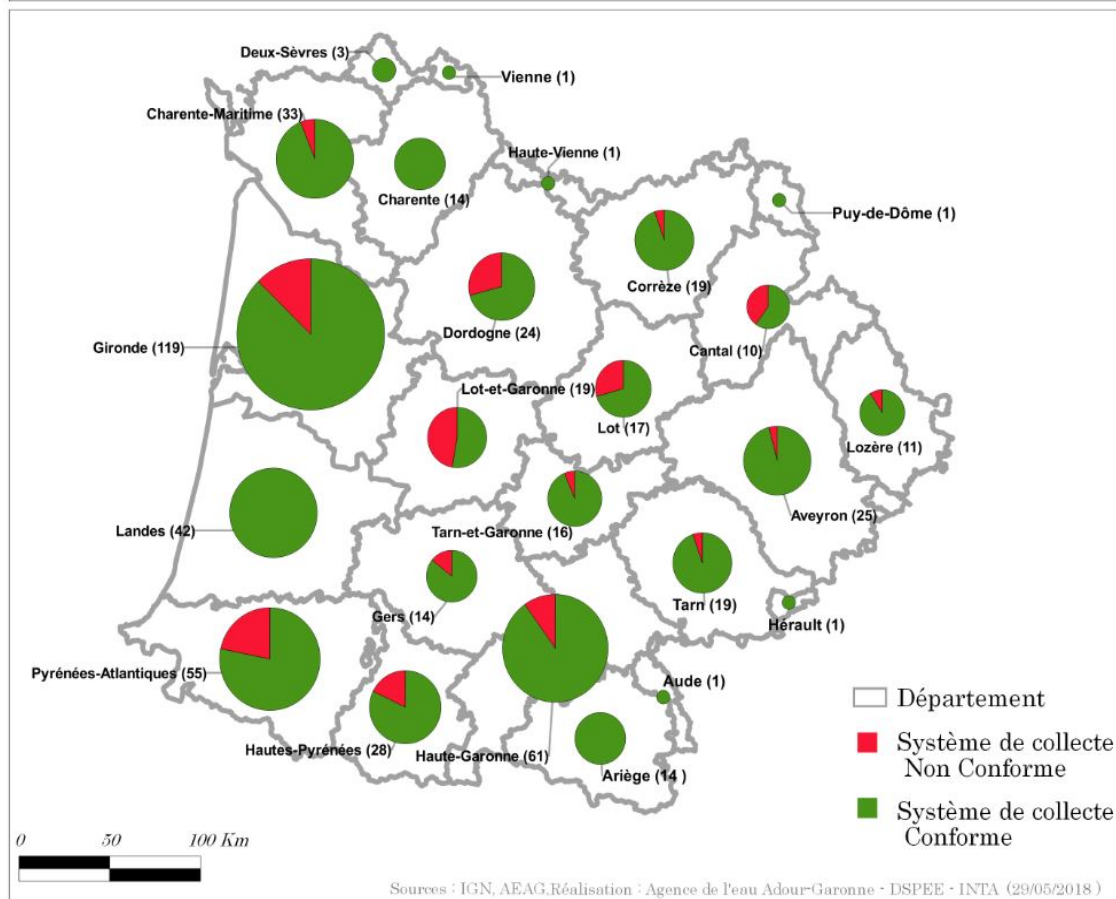
✓ Traiter les pollutions à hauteur des enjeux milieu de bon état (temps sec et temps de pluie)

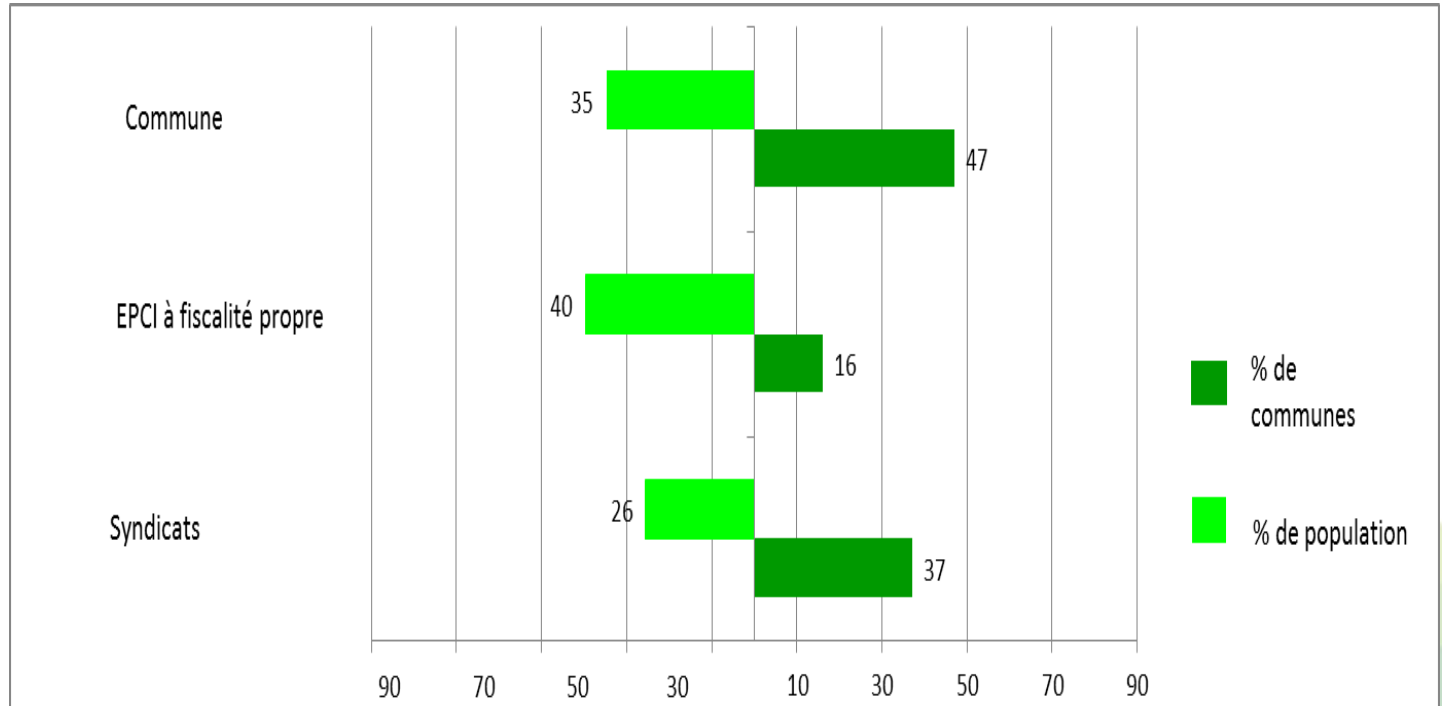
600 M€



- ✓ Un indice de connaissance de 67 seulement sur 120 points
Pm : indice 94 pour l'eau potable
- ✓ D'importants réseaux de collecte non conformes au titre de la directive européenne ERU

Etat de la conformité collecte ERU 2016 sur le bassin Adour-Garonne
Systèmes d'assainissement \geq 2000 EH





Source : Observatoire
des services publics
d'eau et
d'assainissement

➤ La gestion à l'échelle communale reste importante

- ✓ **Pour faire les bons choix sur le long terme**
quand et où investir ? Quand réparer ? Pour combien de temps régler le problème (risque)?
- ✓ **Pour assurer un niveau de performance du service à un prix acceptable**

Et suppose :

- diagnostic du patrimoine
- planification des travaux et de la maintenance
- compétences eau et assainissement à l'échelle intercommunale (enjeux et solidarités sur le territoire)
- gestion pour dégager de la capacité d'autofinancement

TEMOIGNAGE

Christophe GARCIA

Directeur Service Eau et Assainissement

Communauté de Communes du Pays
de Nay (64)



Pistes de réflexion et de financement sur les réseaux



Les questions clés à débattre

- ✓ **le rôle de la facture d'eau dans le financement du service (et de ses investissements)**
- ✓ **transformer la capacité d'autofinancement en emprunts et en investissement sur les réseaux**
 - quels obstacles ?
 - quelles solutions ?
- ✓ **les solidarités territoriales**
 - pour qui et à quel niveau ?
 - quelles conditions d'efficacité ?
 - quelles innovations envisager ?
- **quels autres financements du service d'eau ?**

Tarif moyen eau potable + assainissement



2,02 €/m³
Eau potable



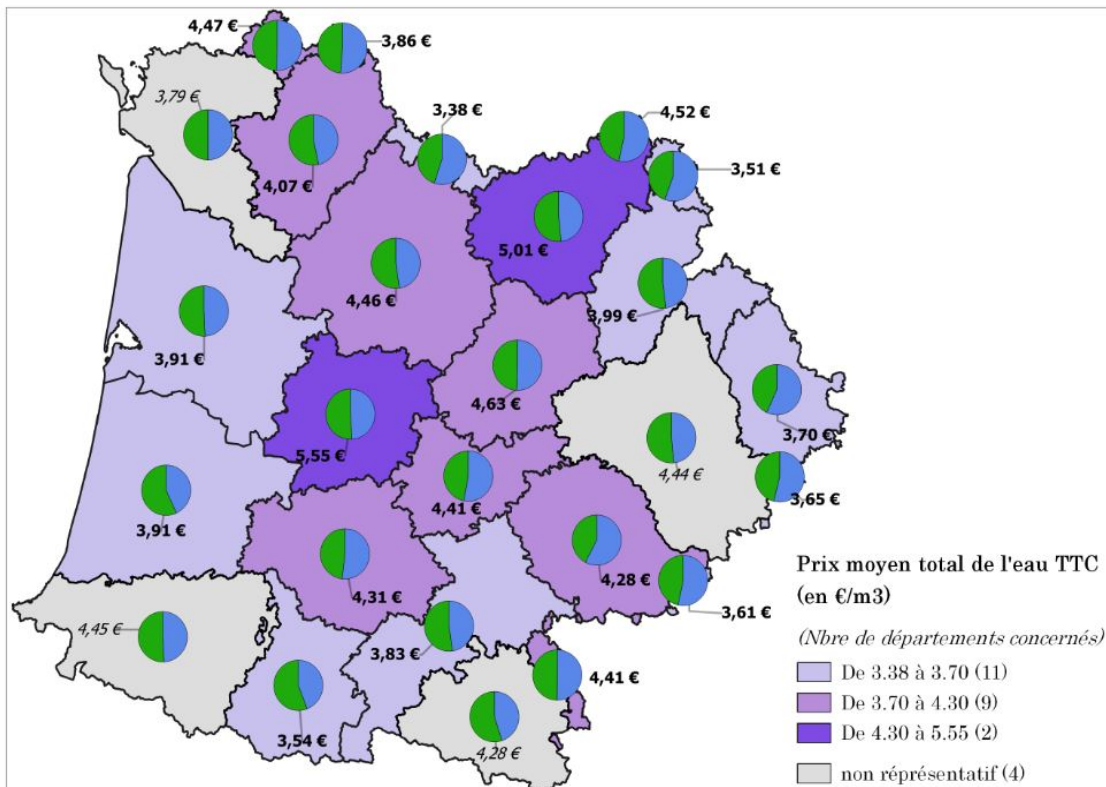
2,07/m³
Assainissement
collectif

Prix moyen total : 4,09 €/m³

Pour une consommation moyenne de
120 m³

Moyenne nationale: 3,98 €/m³

Prix moyen total de l'eau par département sur le bassin Adour-Garonne au 1er janvier 2016



Sources : IGN, AEAG, SISPEA

Réalisation : Agence de l'eau Adour-Garonne - DSPEE - INTA (30/05/2018)

- ✓ **Par le prix du service : augmentation du prix de l'eau ?**
- ✓ **Par l'amointrissement des coûts ?**
 - gestion patrimoniale → économie en fonctionnement
 - amortissement et anticipation des plans d'investissement (réserves)
 - capacité d'emprunt supplémentaire
 - évolution de la TVA (redevances, travaux sur les réseaux)
 - regroupement des collectivités (EPCI à FP) : optimisation des services

Quel mécanisme de solidarité ?

- ✓ **pour qui ?**
 - services en Zones de Revitalisation Rurale ?
 - structure intercommunale ? (EPCI, syndicat)
 - avec un prix minimum de l'eau ?
 - une connaissance minimale ?

- ✓ **à quel niveau ?**
 - solidarité nationale ?
 - de bassin ?

- ✓ **quelles conditions d'efficacité ?**
 - plan d'investissement pluriannuel ?

- ✓ **quelles innovations envisager ?**



- ✓ **Financements classiques** (prix du service, emprunts, subventions publiques) ?
- ✓ **Protocole de partenariat Agence de l'Eau- Caisse des Dépôts**
 - ↪ outil de simulation financière de premier niveau d'aide à la décision (plan de financement, capacité de désendettement)
- ✓ **Quelles autres pistes ?**
 - Taxe basée sur les ménages desservis ?





AGENCE DE L'EAU
ADOUR-GARONNE

ETABLISSEMENT PUBLIC DU MINISTÈRE
DU DÉVELOPPEMENT DURABLE

Laurence PUJO

Directrice régionale adjointe
DREAL Occitanie
DREAL de bassin Adour-Garonne





AGENCE DE L'EAU
ADOUR-GARONNE

ETABLISSEMENT PUBLIC DU MINISTÈRE
DU DÉVELOPPEMENT DURABLE

Annexes





TEMOIGNAGE

Jean Pierre Guitard Adjoint au
maire d'Ussel (19)
Régis Petitpas Directeur Service
Eau et Assainissement





Réduire les fuites dans les réseaux d'eau potable



L'exemple de la commune d'Ussel (collectivité urbaine du département de la Corrèze) :

- 4 800 abonnés (10 000 habitants)
- 181 km de réseau de distribution (hors branchements)
- 6 réservoirs





Un secteur avec une ressource en eau peu abondante

Ville d'*Ussel*

- sur un socle granitique : secteur dépourvu d'aquifère suffisant

seule solution pour Ussel : recours à une prise d'eau de surface (rivière Diège).

- Tête de bassin : forte contrainte de respect des débits réservés.

L'arrêté de DUP de la prise d'eau demande à la collectivité de compenser son prélèvement lors des périodes d'étiage par un déstockage de 3 000 m³/j depuis son plan d'eau à usage touristique (lac de Ponty).

De mauvaises performances du réseau malgré de nombreuses réparations

Rendement net du réseau

2010	2011	2012	2013	2014
42 %	58 %	63 %	65 %	62 %

- Nettement inférieur au minimum fixé par le décret du 27 janvier 2012 : 66,5% (65+1/5 de l'ILC)

Malgré de nombreuses réparations de fuites (plus de 50 par an), le rendement du réseau ne s'améliore plus

Un mauvais indice linéaire de perte (ILP) : > 4 m³/j/km

Volume annuel de perte = 350 000 m³ (960 m³/j)





Connaitre pour mieux agir réalisation d'une étude diagnostique (2015-2016)

Ville de *Ussel*

- 2014 :** engagement d'une étude comprenant un inventaire patrimonial, un diagnostic du réseau et l'établissement d'un plan d'actions (91 k€ aidés à 50% par l'Agence)
- Mi 2015 :** mise en place de la sectorisation (182 k€ de travaux aidés à 50% par l'Agence)
Cette sectorisation sera à compléter fin 2016 (70 k€).
- Fin 2015 :** Exploitation des résultats de la sectorisation et élaboration d'un programme d'actions permettant de répondre à l'appel à projets





Les 2 projets retenus pour Ussel



Projet 1 :

Renouvellement de 17,7 km de réseau (22 tronçons sur 11 secteurs)

Rendements et ILP actuels : de 24 à 74 % et de 2,5 à 22,8 m³/j/km

Volume annuel économisé (base fuite mesurée lors du diagnostic) :

170 000 m³

Gain attendu sur le rendement : + 11%

Projet 2 :

Renouvellement de 8,4 km de réseau (14 tronçons sur 8 secteurs)

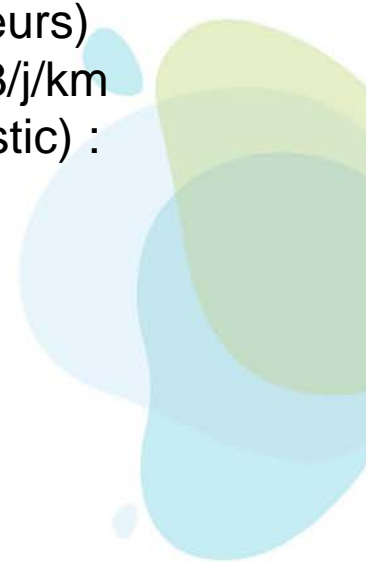
Rendements et ILP actuels : de 24 à 59 % et de 3,3 à 15,5 m³/j/km

Volume annuel économisé (base fuite mesurée lors du diagnostic) :

66 000 m³

Gain attendu sur le rendement : + 5%

Rendement attendu après travaux : 78 %





Volet économique des projets



Projet 1 :

- Montant HT : 5 000 k€
- Aide de l'Agence (40%) : 2 000 k€
- Aide du Conseil Départemental (20% - prévision) : 1 000 k€
- Emprunt auprès de la CDC : 2 000k€ à 3 000k€ (selon aide du CD)

Projet 2 :

- Montant HT : 2 430 k€
- Aide de l'Agence (40%) : 972 k€
- Aide du Conseil Départemental (20% - prévision) : 486 k€
- Emprunt auprès de la CDC : 972 k€ à 1 458 k€ (selon aide du CD)

Anticipation de la réalisation des travaux par une forte augmentation du prix de l'eau depuis 2 ans



Une augmentation notable du prix de l'eau depuis 2014

Ville d'*Assel*

Afin de financer les travaux : augmentation du prix de l'eau

⇒ recette annuelle supplémentaire d'environ 400 k€

La part AEP du prix de l'eau a évolué comme suit (base 120 m³/an) :

2013 :	1,47 € HT / m ³	
2014 :	1,47 € HT / m ³	
2015 :	1,93 € HT / m ³	(+31%)
2016 :	2,21 € HT / m ³	(+15%)



Des orientations budgétaires de la ville d'Ussel débattu, mercredi soir, en mairie

CONSEIL MUNICIPAL ■ Le débat d'orientations budgétaires de la ville d'Ussel débattu, mercredi soir, en mairie

charges à caractère général (et représentent 26 % des dépenses des investissements, ADZD et celle de celle du CCAS) sera amputée de 1.000 €. Une délégation de service public à un groupement d'utilité publique, et dont le tonnage abattu sera par un investissement de 200 000 €. Son sauvetage ne passe pas par un investissement de 200 000 €. Quant à la petite enveloppe prévue pour les urgences, elle sera de 200 000 €.

Les travaux sur les canalisations devraient être lancés à l'horizon 2017. D'ici là, l'étude d'un programme de financement par le Conseil départemental à hauteur de 2 M€ sera réalisée. Il permettrait de restaurer dix kilomètres sur le réseau.

quences graves pour la commune. « Un tacle glissé à l'opération qui s'est opposée à celle-ci, durant la mandature précédente, rembourse la station d'épuration construite en 2000.

« Les travaux sur les canalisations devraient être lancés à l'horizon 2017. D'ici là, l'étude d'un programme de financement par le Conseil départemental à hauteur de 2 M€ sera réalisée. Il permettrait de restaurer dix kilomètres sur le réseau.

Les canalisations en eaux troubles

FINANCES ■ Le prix de l'eau à Ussel augmentera à partir du mois d'octobre prochain

La municipalité a annoncé une hausse du tarif de l'eau pour l'année 2016

Le plan de financement des travaux de réduction d'eau potable a été voté par le conseil municipal d'Ussel, mercredi soir.

Le prix de l'eau à Ussel augmentera à partir du mois d'octobre prochain

La municipalité a annoncé une hausse du tarif de l'eau pour l'année 2016

Le plan de financement des travaux de réduction d'eau potable a été voté par le conseil municipal d'Ussel, mercredi soir.

La Ville lance la chasse aux fuites d'eau

FINANCES ■ De lourds travaux vont être engagés sur 20 km de réseau d'eau en 2016 pour un coût de 7,5 M€

Le plan de financement des travaux de réduction d'eau potable a été voté par le conseil municipal d'Ussel, mercredi soir.

Le prix de l'eau à Ussel augmentera à partir du mois d'octobre prochain

La municipalité a annoncé une hausse du tarif de l'eau pour l'année 2016

Le plan de financement des travaux de réduction d'eau potable a été voté par le conseil municipal d'Ussel, mercredi soir.

Centre Bourg

BREVES DE CONSEIL

CENTRE BOURG ■ L'étude de revitalisation du centre bourg d'Ussel a été approuvée pour la période allant du 1^{er} décembre 2015 au 31 décembre 2017 pour un total de 379.250 € dont la commune financera 20 %.

Le conseil municipal a approuvé l'étude de revitalisation du centre bourg d'Ussel pour la période allant du 1^{er} décembre 2015 au 31 décembre 2017 pour un total de 379.250 € dont la commune financera 20 %.

LES PROJETS 2015

LES PROJETS 2015

Deux gros chantiers Les deux gros chantiers prévus cette année seront la première tranche de réhabilitation des gîtes de Ponty (72.000 €) et les travaux à l'école des Jeunes-Jaunes (242.000 €). Un agenda d'accessibilité programmée est lancé pour l'école. En 2015, création de rampes d'accès et d'escaliers de secours ; en 2016, aménagement des sanitaires ; en 2017, installation d'un ascenseur.

Brigade d'intervention Suite à une question de l'opposition, le maire a précisé que pour la brigade, première mesure annoncée de son mandat, un logiciel de traitement de doléances avait été lancé et la création d'un numéro vert était en réflexion. En mars, une permanence de ces deux sera mise en place le samedi matin.

EN CHIFFRES

EN CHIFFRES

180 En kilomètres, la longueur totale des réseaux de canalisation de la commune d'Ussel. La Ville va intervenir dans les trois prochaines années sur 20 km pour un coût de 7,5 M€ HT.

292.000 En mètres cubes, la quantité d'eau potable perdue sur une année à cause des fuites.

1,180 M€ Le déficit du budget de l'eau de la commune d'Ussel.

36 M€ Le coût de la restauration totale des canalisations de la ville sachant que les travaux coûtent 200.000 € par kilomètre.

380.000 En litres, la quantité d'eau potable qui disparaît dans le réseau entre le départ depuis la station de traitement et l'arrivée dans les robinets. Ces canalisations n'ont pas connu de réels travaux depuis plusieurs décennies.

LA PHRASE

LA PHRASE ■ « Ne pas emboucher, c'est laisser des gens au chômage »

Alors que la majorité et les décorations de Noël illuminées usselloises auront pu ne pas être soulagés par l'arrivée de la Commission de la République ; il n'y a eu aucun licenciement à la mairie et c'est un défi de redresser les finances. « D'où la phrase prononcée par Martine Leclerc qui a également déploré qu'il n'y ait que « 15 aides à la facture d'eau contre une centaine les autres années ».



CANALISATIONS. 20 km de réseau vont être traités sur deux ans. DR

EN CHIFFRES

180 En kilomètres, la longueur totale des réseaux de canalisation de la commune d'Ussel. La Ville va intervenir dans les trois prochaines années sur 20 km pour un coût de 7,5 M€ HT.

292.000 En mètres cubes, la quantité d'eau potable perdue sur une année à cause des fuites.

LA PHRASE ■ « Ne pas emboucher, c'est laisser des gens au chômage »

Alors que la majorité et les décorations de Noël illuminées usselloises auront pu ne pas être soulagés par l'arrivée de la Commission de la République ; il n'y a eu aucun licenciement à la mairie et c'est un défi de redresser les finances. « D'où la phrase prononcée par Martine Leclerc qui a également déploré qu'il n'y ait que « 15 aides à la facture d'eau contre une centaine les autres années ».

LES PROJETS 2015

Deux gros chantiers Les deux gros chantiers prévus cette année seront la première tranche de réhabilitation des gîtes de Ponty (72.000 €) et les travaux à l'école des Jeunes-Jaunes (242.000 €). Un agenda d'accessibilité programmée est lancé pour l'école. En 2015, création de rampes d'accès et d'escaliers de secours ; en 2016, aménagement des sanitaires ; en 2017, installation d'un ascenseur.

Brigade d'intervention Suite à une question de l'opposition, le maire a précisé que pour la brigade, première mesure annoncée de son mandat, un logiciel de traitement de doléances avait été lancé et la création d'un numéro vert était en réflexion. En mars, une permanence de ces deux sera mise en place le samedi matin.



Une organisation permettant de réaliser les travaux dans un délai court



Afin de respecter le délai de 3 ans pour réaliser ces travaux complexes (36 tronçons à renouveler), Ussel a décidé de recourir à :

- un groupement de maîtres d'œuvre locaux spécialisés dans le domaine de l'AEP et l'assainissement qui ont déjà une bonne connaissance du secteur (interventions déjà réalisées pour le compte de la ville d'Ussel)
- un marché public de type accord-cadre qui va lui permettre de retenir 3 entreprises de travaux qui se verront attribuer chacune une partie des 36 lots
- les premières tranches travaux seront engagées dès l'automne 2016



BILAN en 2018



Les travaux sont terminés sur 21 des 36 secteurs, en cours sur 8 secteurs et seront réalisés de juillet 2018 à mars 2019 sur les 7 derniers secteurs

Le rendement du réseau poursuit son amélioration :

- 66 % en 2015
- 74 % en 2016





TEMOIGNAGE

Christophe GARCIA

Directeur Service Eau et Assainissement

Communauté de Communes du Pays
de Nay (64)





Témoignage du service Eau et Assainissement de la CC Du Pays de Nay (64)



UNE POLITIQUE DE L'EAU DYNAMIQUE MAIS AUSSI RESPONSABLE

Les investissements réalisés depuis 2012 mais encore projetés et espérés possibles avec le 11eme programme de l'Agence de l'eau Adour Garonne pour les prochaines années incluent un prix de l'eau cohérent avec l'époque, les besoins, la dynamique du Pays de Nay.

- Augmentation progressive du prix de l'eau pour suivre les investissements et être aidé par l'Agence, de 1.28 € HT/m³ en 2012, évolution à 1.48 € HT/m³ en 2014 et 1.68 € HT/m³ à compter de 2016 pour un plafond prévisionnel de 1.78 € HT en 2020 en fonction de la prospective financière.
- Un contrat pluriannuel avec l'Agence de l'eau qui a nous a permis d'obtenir 5.5 M€ de subventions directes et 1.5 M€ d'avance remboursable dans le but de limiter l'emprunt à 25% maximum du montant des investissements annuels (pour éviter un endettement trop important),
- Amortissement le plus proche possible de la réalité des travaux réalisés et projetés, 35 M€ d'actifs avec un amortissement annuel de 1 M€ (en fonction d'un tableau de durée d'amortissement par type d'ouvrages ou matériels).
- Un taux d'abonnés mensualisés de 60% qui permet de limiter le taux d'impayés à 3.2% (N+1),
- Participation des communes pour payer les réhabilitations sur les réseaux unitaires (50%/50%),
- Mise en place d'un forfait de 60 m³/habitation qui possède un puit et qui sont raccordés à l'assainissement collectif.

Optimisation des consommations énergétiques (achat de matériel haut rendement énergétique IE3, presse à vis, variation de vitesse...) et des dépenses de fonctionnement par un entretien courant (GMAO).



Témoignage du service Eau et Assainissement de la CC du Pays de Nay (64)



ORGANISATION POLITIQUE DE LA GESTION DE L'EAU SUR LE TERRITOIRE

Dans les prémices de la Loi NOTRe, les élus du Pays de Nay et l'ingénieur recruté pour mettre en application leur nouvelle politique de l'eau, ont rassemblé en 5 ans **4 syndicats d'eau potable et d'assainissement** et **3 régies municipales** sur un bassin de vie de 28 000 habitants. Un renforcement des capacités du SEAPAN par le recrutement de techniciens dédiés tout en mutualisant les services administratifs et financiers avec la Communauté de Communes. Une régie publique d'eau et d'assainissement issue de ce rassemblement est venue supplanter une délégation de service publique pour délivrer un nouveau service public de qualité et de proximité tout en préservant la ressource et le milieu récepteur.

SCHEMAS DIRECTEURS : UNE BASE POUR LA REPRISE EN MAIN DE L'EAU

En 2011 un schéma directeur d'assainissement suivi en 2012 d'un second pour l'eau potable, on construit les bases pour une nouvelle gestion mutualisé (dès 2012) mais progressive de l'eau potable et de l'eau usée de la source au milieu récepteur le Gave de Pau. L'adoption de ces deux schémas ont permis de définir et hiérarchiser les actions d'investissement à mener pour les 10 prochaines années en adaptant également la tarification nécessaire pour répondre aux objectifs (obligations réglementaires et gestion patrimoniale).





Témoignage du service Eau et Assainissement de la CC du Pays de Nay (64)



UN CONTRAT DE 6 ANS AVEC L'AGENCE DE L'EAU POUR AGIR DE SUITE ¶

Le nouvel interlocuteur territorial unique de l'eau et de l'assainissement a pu établir un contrat sur 6 ans (2013-2018) avec l'Agence de l'Eau Adour Garonne pour mener à bien dans un rythme soutenu les investissements et ainsi moderniser les systèmes d'assainissement, pour satisfaire aux exigences réglementaires environnementales : ¶

- Réhabilitation des réseaux d'assainissement pour capter la pollution perdue dans le milieu, ¶
¶
- Gestion du temps de pluie dans les réseaux unitaires en mesurant la turbidité des eaux surversées, ¶
¶
- Suppression d'ouvrages de traitement ancien et regroupement de bassins de collecte sur de plus grosses usines modernes plus facile à gérer, ¶
¶
- Extension de ces usines d'épuration et de la collecte pour réduire les assainissements autonomes non conformes en zones agglomérées situées sur des masses d'eau sensibles, ¶
¶
- Mesure en continue sur un cours d'eau sensible de la pollution avant et après les investissements pour apprécier l'amélioration de la qualité de l'eau, ¶
¶
- Maitrise des contrôles de branchements neufs ou anciens lors des ventes immobilières ¶
¶
- Réhabilitation des branchements particuliers -très compliqué, peu de volonté des usagers même avec des subventions, peu de pouvoir de la collectivité) ¶
¶
- Maitrise des créations de réseaux humides dans les lotissements dont les voies seront publiques et les ouvrages intégrés dans le patrimoine de la collectivité ¶
¶
- **Tous les travaux étant bien entendu réalisés sous la charte Qualité Agence de l'eau pour la pose des réseaux, ¶**
¶



Témoignage du service Eau et Assainissement de la CC du Pays de Nay (64)



UNE POLITIQUE DE L'EAU DYNAMIQUE MAIS AUSSI RESPONSABLE

Les investissements réalisés depuis 2012 mais encore projetés et espérés possibles avec le 11ème programme de l'Agence de l'eau Adour Garonne pour les prochaines années incluent un prix de l'eau cohérent avec l'époque, les besoins, la dynamique du Pays de Nay.

- Augmentation progressive du prix de l'eau pour suivre les investissements et être aidé par l'Agence, de 1.28 € HT/m³ en 2012, évolution à 1.48 € HT/m³ en 2014 et 1.68 € HT/m³ à compter de 2016 pour un plafond prévisionnel de 1.78 € HT en 2020 en fonction de la prospective financière.
- Un contrat pluriannuel avec l'Agence de l'eau qui a nous a permis d'obtenir 5.5 M€ de subventions directes et 1.5 M€ d'avance remboursable dans le but de limiter l'emprunt à 25% maximum du montant des investissements annuels (pour éviter un endettement trop important),
- Amortissement le plus proche possible de la réalité des travaux réalisés et projetés, 35 M€ d'actifs avec un amortissement annuel de 1 M€ (en fonction d'un tableau de durée d'amortissement par type d'ouvrages ou matériels).
- Un taux d'abonnés mensualisés de 60% qui permet de limiter le taux d'impayés à 3.2% (N+1),
- Participation des communes pour payer les réhabilitations sur les réseaux unitaires (50%/50%),
- Mise en place d'un forfait de 60 m³/habitation qui possède un puit et qui sont raccordés à l'assainissement collectif.

Optimisation des consommations énergétiques (achat de matériel haut rendement énergétique IE3, presse à vis, variation de vitesse...) et des dépenses de fonctionnement par un entretien courant (GMAO).



CONFÉRENCE
NATIONALE
DES TERRITOIRES